

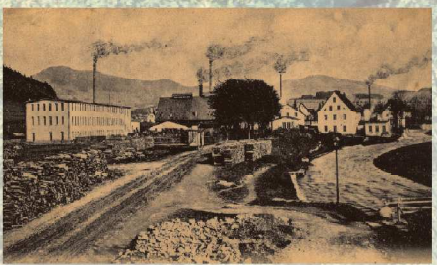


Strachocin - panorama

Jedną z najstarszych wsi na Ziemi Kłodzkiej położoną w dolinie Białej Łobedkiej. Jej powstanie datuje się na 1264 rok. Powstanie Strachocina wiązało się prawdopodobnie z rozwojem górnictwa i hutnictwa żelaza. W 1520 r. na terenie wsi powstała pierwsza kuznica. W XVIII stuleciu rozwinęły się na terenie wsi rzemiosło i przemysł szklarski. W następnym stuleciu wies została uprzemysłowiona.

W pierwszą połowę XIX w. powstała w Strachocinie rozroczarnia hutnictwa. Wytopiano w niej żelazo z rudy wydobywanej w Świercie i Ławowej Górze. Huta działała do 1864 lub 1865 roku. Później na jej terenie powstała szklarnia Hadesnikowa Wschodniego.

W 1864 r. w miejscu starej powstała nowa huta szkła kryształowego "Violetta", założona przez rodzinę von Losky. Funkcjonuje ona do dnia obecnego, produkując głównie na całym świecie wyrobki kryształowe. Huta udostępniana jest do zwiedzania, po uprzednim zgłoszeniu wyjazdu. Podczas zwiedzania można zobaczyć cały cykl technologiczny produkcji wyrobów ze szkła kryształowego. Obejmuje on etapy: wylanie roztopionego lub mechanicznie przezformowanego szkła, odorezania (stuszenia) szkła, obróbki półfabrykatów oraz ręczne zdobienie (szlifowanie) wyrobów. Huta zawsze cieszyła się dobrą opinią wśród artystów-szklarzy, którzy mieli możliwość realizowania tu, swoich projektów i prac plastycznych.



Huta Szkła Kryształowego - początek XX wieku

Rozwój Strachocina znacząco przyspieszyła budowa w 1897 r. linii kolejowej łączącej Stronie Śląskie z Kłodzkiem, zaś stacją w Strachocinie.

W II połowie XIX w. Strachocin stał się miejscowością turystyczną, związaną z Ładkiem Zdrójem. Do dzisiaj wsię jest naturalnym łącznikiem pomiędzy Stroniem Śląskim a Ładkiem Zdrójem. Oprócz Strachocina, pomiędzy nimi, mieści się tylko miasteczko Sokołów.

Rozwój wsi a także sąsiednich Strawu i Goszowa doprowadził do zatarcia się granic pomiędzy nimi. Powstał układ urbanistyczny o charakterze mięjskim. W 1967 r. powstało miasto Stronie Śląskie. W obszar miasta włączono niemal cały Strachocin, z huta szkła kryształowego, stacją kolejową oraz Kościołem i cmentarzem parafialnym. W związku z tym, obecny Strachocin, praktycznie przylega od północy do miasta Stronie Śląskie.

Teren Strachocina i okolic, to dolina rzeki Białej Łobedkiej, która na tym odcinku jej biegu jest wyjątkowo rozległa. Ma to zasadniczy wpływ na specyficzny krajobraz. Słoki i skłany o łagodnym pochyleniu, porośnięte łąkami oraz łązka, zagrodowa zabudowa, składają się na sielankowy obraz wsi.



Rezydencja von Loskych

TRASY ROWEROWE: S

Trasa Do Ładka Zdroju nr 5721 Stronie Śląskie - Strachocin - Stąjków - Ładek Zdrój (Według przewodnika "Rowerem po Maszowie Strzelińska")  
 Długość trasy: 4,00 km  
 Przybliżony czas przejazdu: ok. 30 min.  
 Stopień trudności: łatwa trasa rekreacyjna  
 Nawierzchnia: asfaltowa, tłuczwiowa, gruntowa.



Strachocin - sielankowe krajobrazy



www.sudety.pl  
 www.stronie.pl



Gmina Stronie Śląskie

